

สถานการณ์ปาล์มน้ำมัน ประเทศไทย

สุดารัตน์ เตชะศรีประเสริฐ

สำนักงานเศรษฐกิจการเกษตร

25 กันยายน 2552



น้ำมันพืชสำคัญของโลก

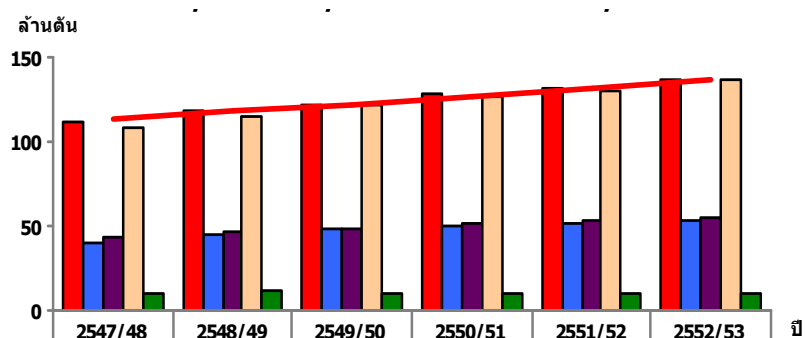
❖ พืชน้ำมันสำคัญของโลก 8 ชนิด (น้ำมัน 9 ชนิด)

1. ปาล์มน้ำมัน (CPO,KO) อินโดนีเซีย มาเลเซีย ไทย
2. ถั่วเหลือง อาร์เจนตินา บราซิล สหรัฐอเมริกา
3. เรพซีส EU-27 จีน อินเดีย คานาดา
4. ทานตะวัน รัสเซีย EU-27 อาร์เจนตินา ยูเครน
5. ถั่วลิสง
6. เมล็ดฝ้าย
7. มะพร้าว
8. มะกอก

www.themegallery.com

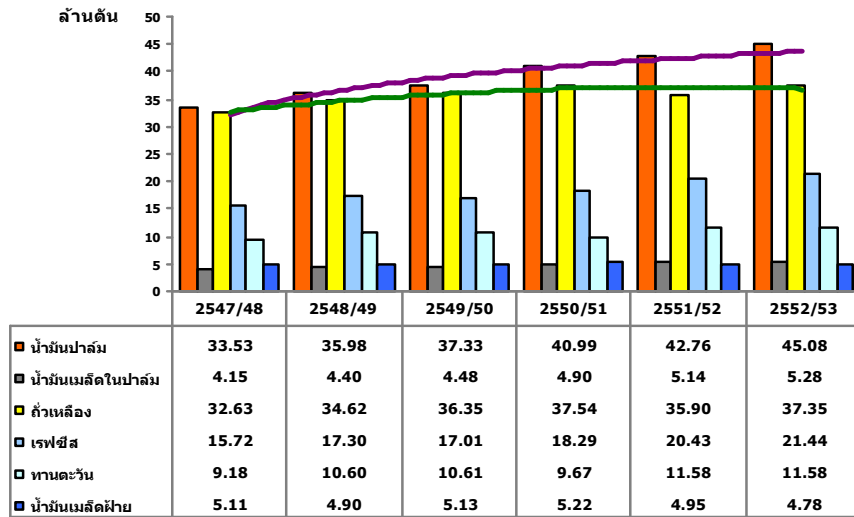
Company Logo

ผลผลิตและการใช้น้ำมันพืชสำคัญของโลก ปี 2547/48 – 2551/52 คาดคะเน ปี 2552/53

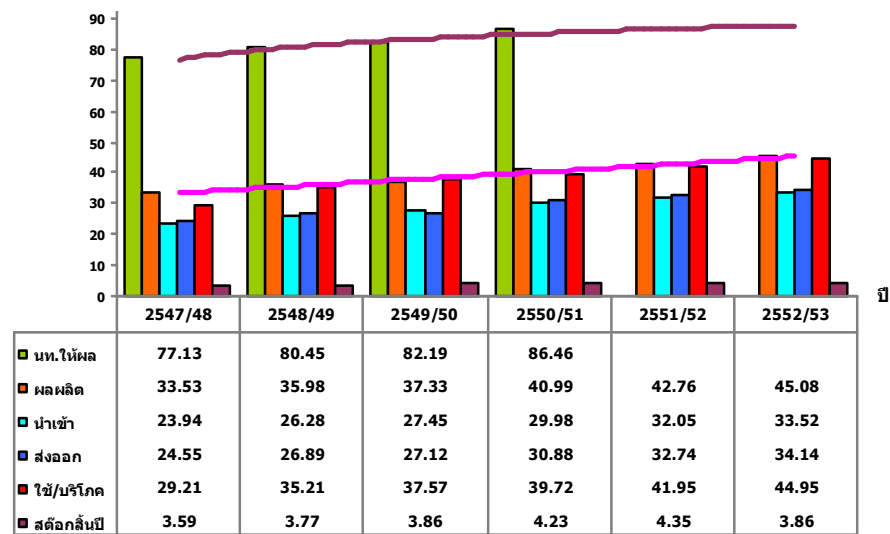


	2547/48	2548/49	2549/50	2550/51	2551/52	2552/53
ผลผลิต	111.81	118.88	121.59	127.85	132.17	136.73
นำเข้า	40.48	44.55	47.74	49.88	52.09	53.83
ส่งออก	42.52	47.28	48.58	52.09	53.44	55.81
บริโภค	108.06	115.78	121.51	125.85	130.09	135.85
สต็อกสิ้นปี	10.61	11.00	10.25	10.04	10.77	9.67

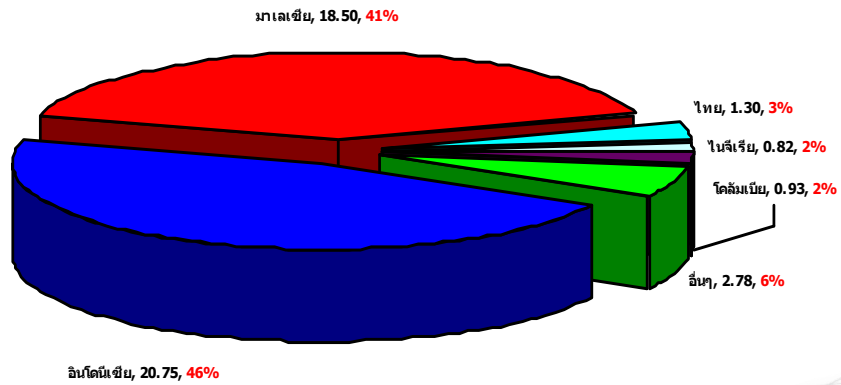
ผลผลิตน้ำมันพืชสำคัญของโลก ปี 2547/48 – 2551/52 คาดคะเน ปี 2552/53



ผลผลิตและความต้องการใช้น้ำมันปาล์มของโลก ปี 2547/48 – 2552/53

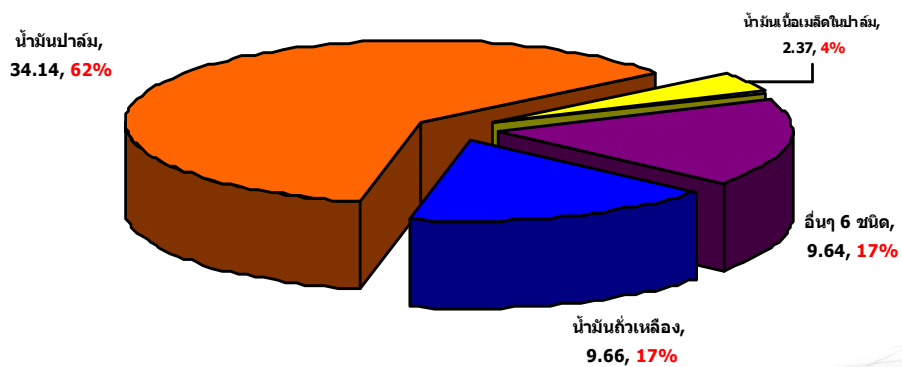


ประเทศผู้ผลิตน้ำมันปาล์มสำคัญของโลก ปี 2552/53



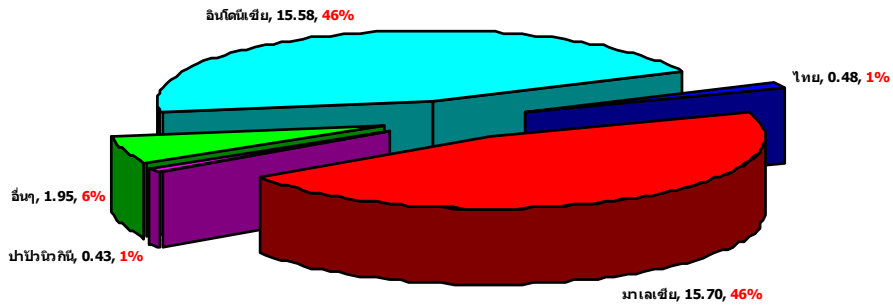
www.themegallery.com

ปริมาณการค้า (ส่งออก) น้ำมันพืชตลาดโลก ปี 2552/53



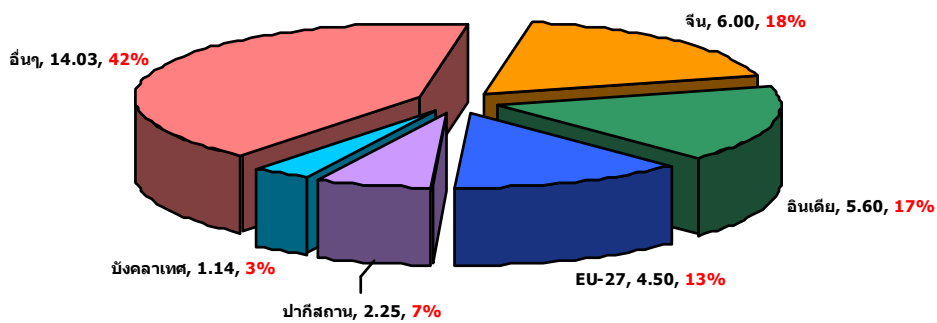
www.themegallery.com

ประเทศส่งออกน้ำมันปาล์มสำคัญของโลก ปี 2552/53



รวม 34.14 ล้านตัน

ประเทศนำเข้าน้ำมันปาล์มสำคัญของโลก ปี 2552/53



รวม 33.52 ล้านตัน



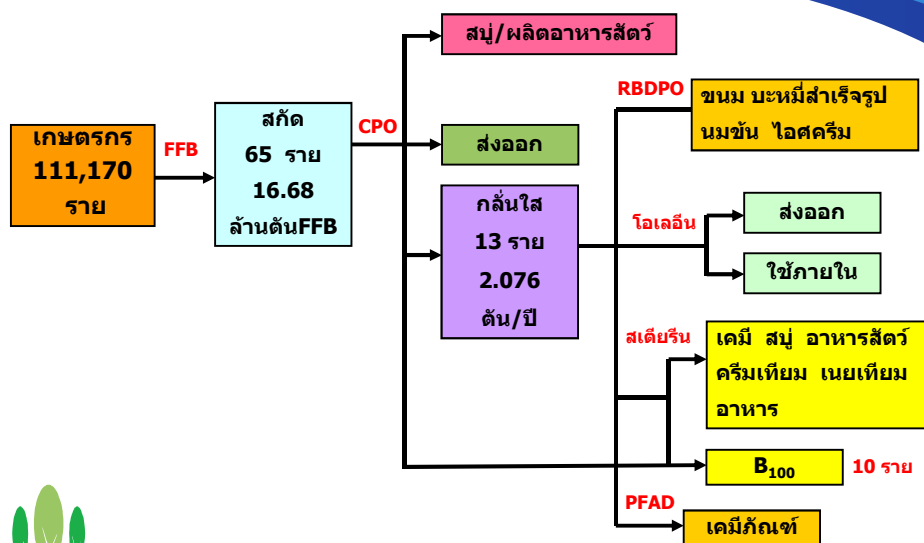
www.themegallery.com

Company Logo

สถานการณ์และแนวโน้ม การผลิตน้ำมันปาล์มของไทย



โครงสร้างอุตสาหกรรมปาล์มน้ำมันไทย



www.themegallery.com

Company Logo

การขยายตัวของการผลิต และความต้องการ

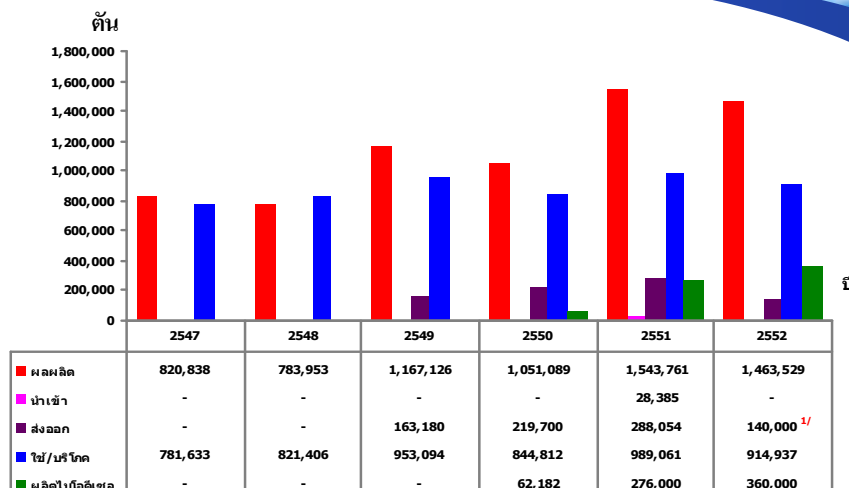


หน่วย : ไร่ : ตัน

รายการ	30 ปีที่ผ่านมา (ปี 2520)	20 ปีที่ผ่านมา (ปี 2533)	10 ปีที่ผ่านมา (ปี 2543)	ปี 2552 ^{1/}
พื้นที่ปลูก	69,625	664,369	1,659,938	3,900,000
ผลผลิตน้ำมัน	-	232,390	579,557	1,463,529
ความต้องการใช้	-	244,430	582,512	914,937 (360,000)
ส่งออก	ไม่มี	ไม่มี	20,234	140,000 (288,054)

1/ คาดการณ์เดือนกันยายน 2552

ผลผลิตและความต้องการใช้น้ำมันปาล์มของไทย ปี 2547-2551



1/ มค.-กค.52 ส่งออก 28,806 ตัน

สค.-ธค. 51 ส่งออก 112,872 ตัน

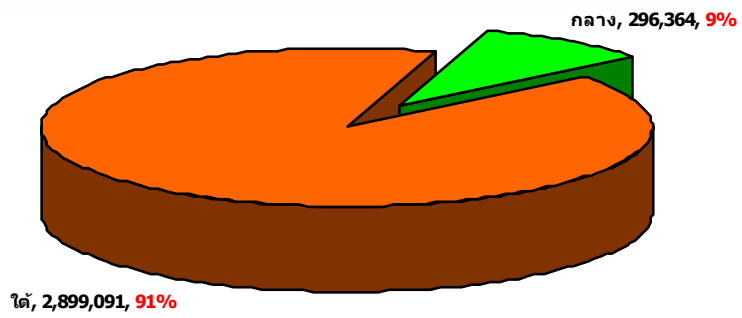


www.themegallery.com

Company Logo

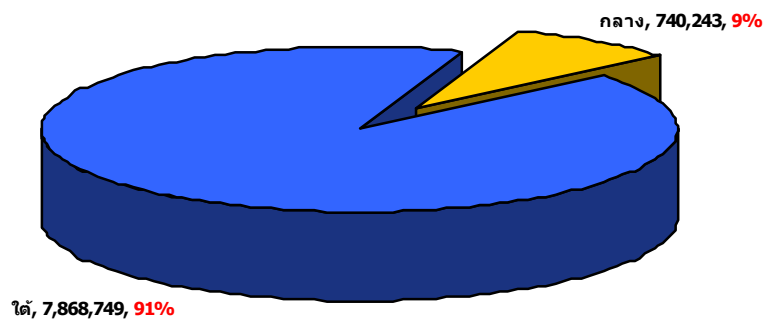


เนื้อที่ให้ผลรายภาค 2552



www.themegallery.com LOGO

ผลผลิตปาล์มน้ำมันรายภาค ปี 2552



www.themegallery.com

แหล่งผลิตสำคัญ ปี 2552

กระบี่	26%
สุราษฎร์ธานี	26%
ชุมพร	22%
นครศรีธรรมราช	4%
ประจวบคีรีขันธ์	3%
ตรัง	3%

ปี 2552

จำนวนผู้ปลูก	111,170	ราย
บริษัท	150	ราย
ส่วนตัว	111,015	ราย
ต้นทุนการผลิต	6,468.56	บาท/ไร่
ผันแปร	5,527.85	บาท/ไร่
คงที่	940.71	บาท/ไร่
ต้นทุนรวมต่อกก.	2.40	บาท



เปรียบเทียบรายได้ปาล์มน้ำมัน

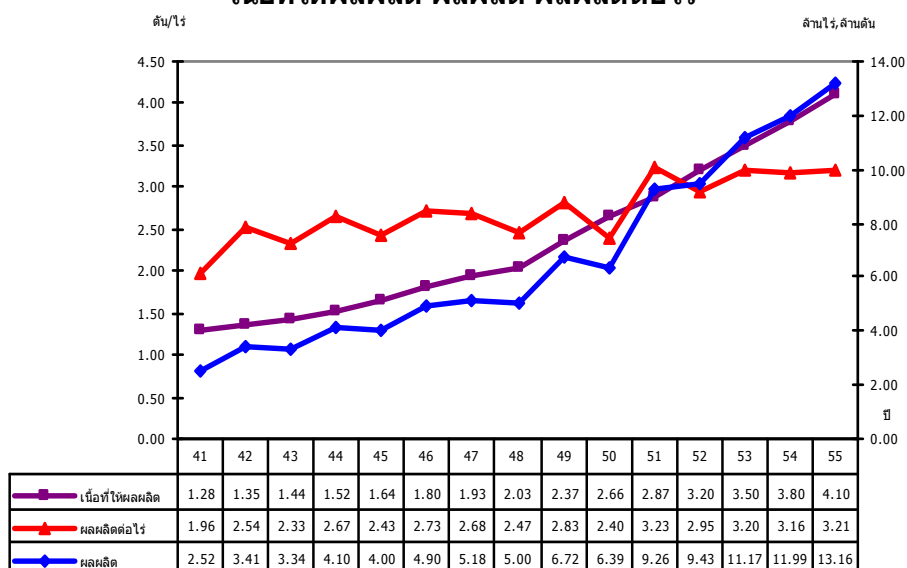
เปรียบเทียบรายได้สุทธิ (บาท/ไร่)

	รุ่น1	รุ่น2	รวมรุ่น
- ปาล์มน้ำมัน			3,121.00
- ค่าเหลือ	856.85	557.83	660.34
- ค่าโพดเลี้ยงสัตว์	391.00	1,274.47	414.34
- อ้อยโรงงาน			414.00
- ค่า	1,165.00	2,192.00	

สำนักงานเศรษฐกิจการเกษตร มิถุนายน 2552

แนวโน้มการผลิตปาล์มน้ำมันของไทย

เนื้อที่ให้ผลผลิต ผลผลิต ผลผลิตต่อไร่



ปริมาณการนำเข้า – ส่งออกน้ำมันปาล์ม^{1/}

หน่วย : ตัน

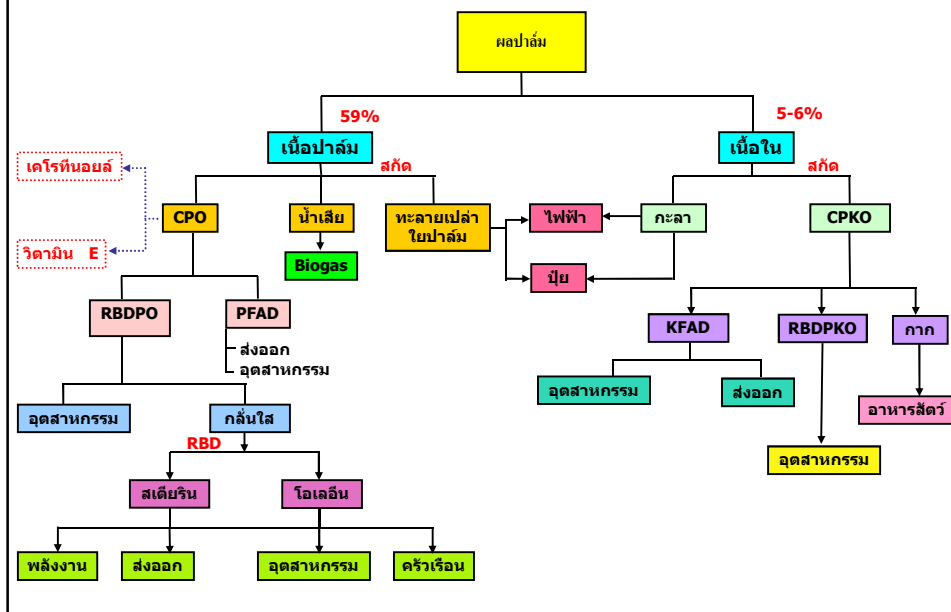
รายการ	30 ปี ที่ผ่านมา (ปี 2520)	20 ปี ที่ผ่านมา (ปี 2533)	10 ปี ที่ผ่านมา (ปี 2543)	ปี 2552 ^{2/}
นำเข้า	8,656	2,928	16,425	34,687
ส่งออก	2,668	247	116,845	103,439
สุทธิ	-5,988	-2,681	100,420	68,752

1/ รวมทุกรหัส

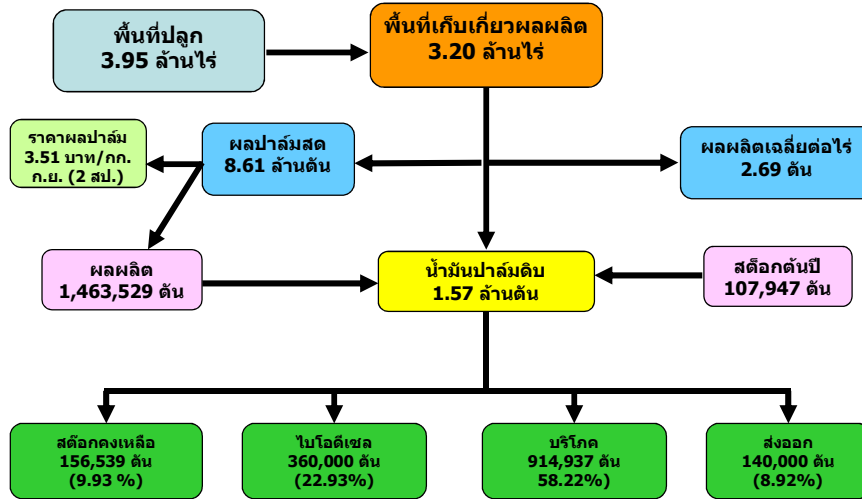
2/ เดือน มกราคม - กรกฎาคม

Company Logo

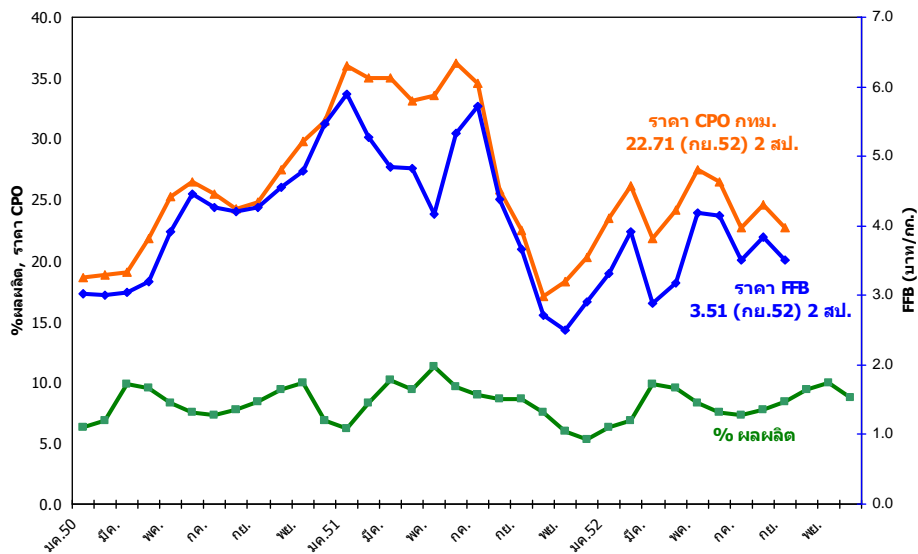
การใช้ประโยชน์จากผลปาล์มน้ำมัน




สถานการณ์ปาล์มน้ำมัน ปี 2552



ราคา CPO, FFB และผลผลิตตามฤดูกาล





❖ **ควบคุมราคาขายปลีกชนิดขวด (บาท/ลิตร)**

ปี 42 – ดค. 50	38.00 (40.00)
พย. 50	41.00 (43.00)
ธค. 50	43.50 (45.00)
มค. 51	47.50 (49.00)
พย.51 – ปัจจุบัน	38.00 (46.00)

❖ **ส่งออกเสรี อัตราภาษี 0%**

❖ **การนำเข้า ภายใต้ทุกกรอบการค้า อคส. กำกับดูแล**



การเปิดตลาดนำเข้าน้ำมันปาล์มภายใต้กรอบเขต การค้าเสรีอาเซียน (AFTA)

- ข้อผูกพัน
 - ต้องลดภาษีเหลือร้อยละ 0 ตั้งแต่ 1 ม.ค. 2553
- สถานภาพปัจจุบัน
 - เก็บภาษีนำเข้าร้อยละ 5
 - องค์การคลังสินค้าบริหารการนำเข้า

องค์การการค้าโลก(WTO)

- ❖ ภาษี
 - ในโควตาร้อยละ 20
 - นอกโควตาร้อยละ 143
- ❖ ปริมาณโควตา 4,860 ตัน
- ❖ การบริหารโควตา
 - ในโควตา อคส. เป็นผู้นำเข้าในช่วงที่ขาดแคลนเท่านั้น
 - นอกโควตา ผู้นำเข้าต้องเป็นโรงงานสกัดหรือโรงงานกลั่นน้ำมันปาล์ม หรือนิติบุคคลที่มีประวัติการค้า

เขตการค้าเสรี (FTA)

รายการ	พิกัด	อาเซียน-จีน 1 ม.ค.49	อาเซียน-เกาหลี ปลายปี 52	อาเซียน-ญี่ปุ่น ปลายปี 52	ไทย-JP 1 พ.ย.50	อาเซียน-AUS-NEZ ปี53	ไทย-AUS-NEZ ปี 48
น้ำมันดิบ	1511.10.00 1511.90.10 1511.90.90	สินค้า TRQ อยู่ระหว่างการเจรจา	0% ภายใน 8 ปี เฉพาะ ในโควตา	ไม่มีการ ผูกพันภาษี Exclusion	0% ภายใน 10 ปี เฉพาะใน โควตา	ไม่มีการ ผูกพันภาษี Exclusion	0% และยกเลิก โควตา
น้ำมันเชื้อ เพลิงในเมลิ็ด ปาล์ม	1513.21.00 1513.29.11 1513.29.19	สินค้า TRQ อยู่ระหว่างการ เจรจา	0% ภายใน 8 ปี เฉพาะ ในโควตา	0% ภายใน 10 ปี เฉพาะใน โควตา	0% ภายใน 10 ปี เฉพาะใน โควตา	ไม่มีการ ผูกพันภาษี Exclusion	0% และยกเลิก โควตา
น้ำมันเชื้อ เพลิงในเมลิ็ด ปาล์ม บริสุทธิ์	1513.29.21 1513.29.29 1513.29.99	สินค้า TRQ อยู่ระหว่างการ เจรจา	0% ภายใน 8 ปี เฉพาะ ในโควตา	0% ภายใน 10 ปี เฉพาะใน โควตา	0% ภายใน 10 ปี เฉพาะใน โควตา	ไม่มีการ ผูกพันภาษี Exclusion	0% และยกเลิก โควตา

นโยบายด้านพลังงาน

ยุทธศาสตร์ไบโอดีเซล

- มติคณะกรรมการนโยบายพลังงานแห่งชาติ (กพช.) เห็นชอบแผนพัฒนาพลังงานทดแทน 15 ปี (2551-2565)
- เป้าหมายการส่งเสริมการผลิตและใช้ไบโอดีเซล
 - ระยะสั้น (2551-2554) 3.02 ล้านลิตรต่อวัน
 - ระยะกลาง (2555-2559) 3.64 ล้านลิตรต่อวัน
 - ระยะยาว (2560-2565) 4.50 ล้านลิตรต่อวัน
- จัดตั้งองค์กรบริหารจัดการเชื้อเพลิงชีวภาพ (องค์กรมหาชน)

การผลิตไบโอดีเซล

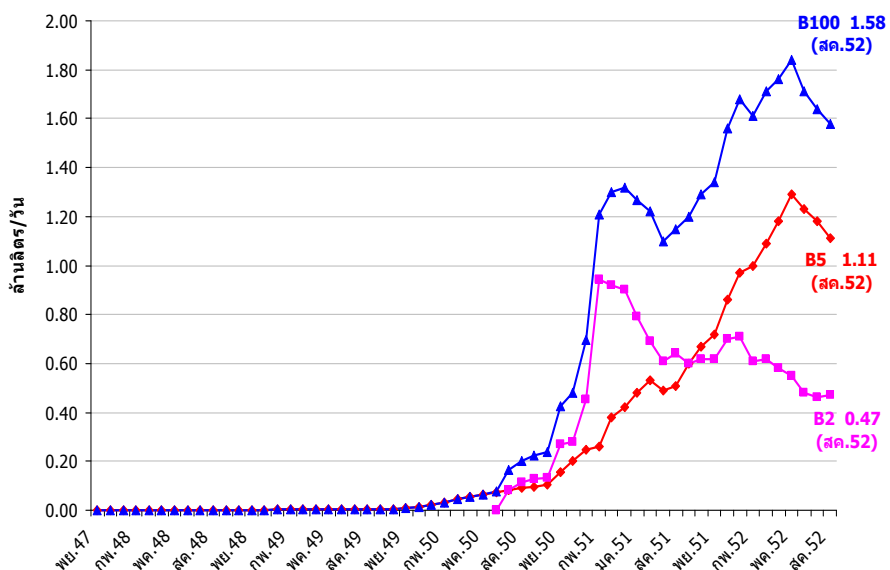
- ❖ โรงผลิต B₁₀₀ ขึ้นทะเบียน 13 โรงงาน กำลังการผลิต 4.455 ล้านลิตร/วัน ผลิตจริง 1.58 ล้านลิตรต่อวัน (ส.ค. 52)
(1 โรงงานจดทะเบียนเป็นผู้จำหน่าย B₁₀₀)



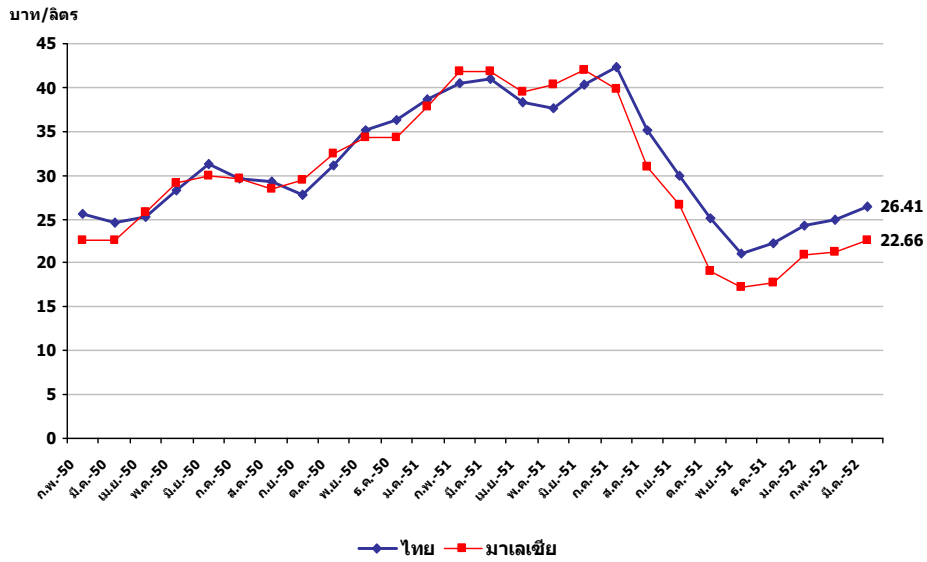
การผลิตไบโอดีเซล

โรงงานผลิต B100	จังหวัด	กำลังการผลิตที่ขึ้นทะเบียน (ลิตร/วัน)	ผลิตจริง ณ เมย. 2552 (ลิตร/วัน)
1.บมจ. บางจากปิโตรเลียม	กรุงเทพฯ	50,000	5,833
2.บจ. ไบโอดีเซลเนอรัฟลัส	อยุธยา	100,000	49,333
3.บมจ. พลังงานบริสุทธิ์	ปราจีนบุรี	200,000	162,167
4.บจ. น้ำมันพืชปทุม	ปทุมธานี	800,000	478,898
5.บจ. กรุงเทพพลังงานทดแทน	ฉะเชิงเทรา	200,000	27,321
6.บจ. กรีนพาวเวอร์คอปอเรชั่น	ชุมพร	200,000	96,430
7. บจ. เอ ไอ เอ็นเนอรัจี	สมุทรสาคร	250,000	7,012
8. บจ. วีระสุวรรณ	สมุทรสาคร	200,000	39,381
9. บจ. ไทยโอดีเซล	ระยอง	685,800	503,967
10.บจ. นิวไบโอดีเซล	สุราษฎร์ธานี	220,000	141,520
11. บจ. เพียวไบโอดีเซล	ระยอง	300,000	72,129
12.บจ. สยามกัลฟ์ปิโตรเคมีคัล	เพชรบุรี	1,200,000	-
13. บจ.อี-เอสเทอร์	เชียงราย	50,000	ได้รับความเห็นชอบ 24 ก.ค.52
รวม		4,455,800	1,583,991

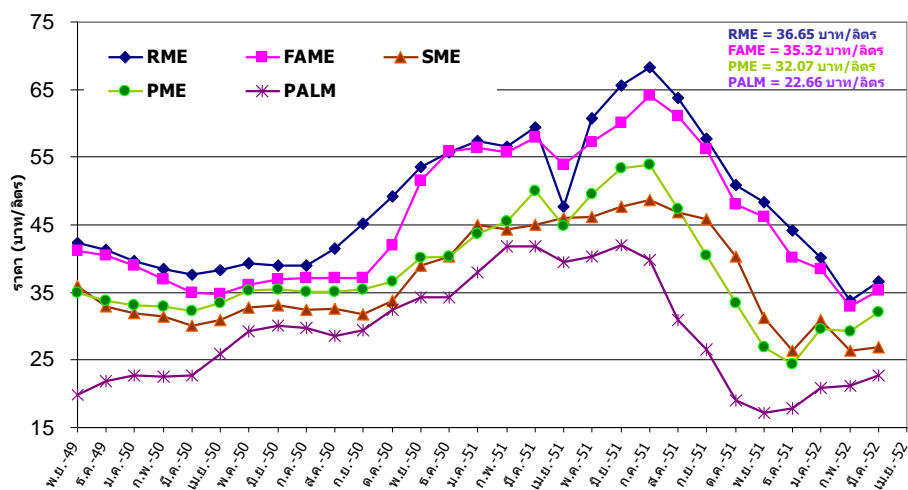
ปริมาณการใช้ B100 ผสมใน B2 และ B5



เปรียบเทียบราคา B100 ไทย และ มาเลเซีย



ราคาน้ำมันไบโอดีเซลตลาดโลก



การแปรรูป

โรงงาน	จำนวน โรงงาน (ราย)	กำลังการผลิต (ล้านตัน FFB)	ผลผลิตจริง (%)
สกัดน้ำมัน	65	16.68	52
กลั่นน้ำมัน	13	2.076	50
ไบโอดีเซล	13	4.455	
ผลิตจริง	3	0.59	15
ปรับปรุง	5	1.07	42
BOI	8	2.38	-

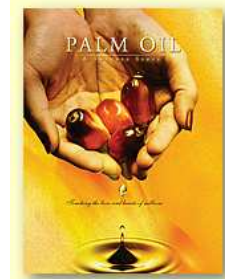
นโยบายการผลิตปาล์มน้ำมัน





**แผนพัฒนาอุตสาหกรรม
ปาล์มน้ำมัน และน้ำมันปาล์ม
ปี 2551-2555**

25 ธันวาคม 2550



**คณะรัฐมนตรีเห็นชอบในหลักการ
แผนพัฒนาอุตสาหกรรมปาล์มน้ำมันและน้ำมันปาล์ม
ปี 2551-2555**

**ยกเว้น การชดเชยดอกเบี้ยให้ปรับเปลี่ยนเป็น
กูดอกเบี้ยต่ำแทน**



แผนพัฒนาอุตสาหกรรมปาล์มน้ำมันและ น้ำมันปาล์ม ปี 2551-2555

วิสัยทัศน์

"มุ่งสู่การพัฒนาและสร้างสรรค์มูลค่าปาล์มน้ำมันและ
ผลิตภัณฑ์น้ำมันปาล์มทั้งระบบอย่างยั่งยืน"



พันธกิจ

- ขยายการผลิต
- สร้างสรรค์มูลค่าผลปาล์มน้ำมัน
- สร้างเสถียรภาพอุตสาหกรรม+ความมั่นใจ
ในการลงทุน
- จัดการบริหารองค์กรอย่างมีประสิทธิภาพ



วัตถุประสงค์

- เพิ่มปริมาณการผลิตและผลิตภัณฑ์อย่างมีประสิทธิภาพและยั่งยืน
- เพิ่มศักยภาพอุตสาหกรรมตั้งแต่ต้นน้ำ ➡ ปลายน้ำ
- ระบบบริหารจัดการที่พึ่งตนเองในระยะยาว



เป้าหมาย

- เกษตรกรในเขตเหมาะสมปลูกปาล์มน้ำมันตามประกาศ กษ.
- พื้นที่เตรียมการ ➡ พื้นที่ใหม่ 2.5 ล้านไร่ }
 - ➡ พื้นที่เดิม 0.5 ล้านไร่ } 3.0 ➡ 3.5 ตัน/ไร่/ปี
 - ➡ พื้นฟูสวนปาล์มเดิม } 16% ➡ 18.5%



ยุทธศาสตร์ 5 ด้าน

1. เพิ่มผลิตภาพและคุณค่าผลปาล์มน้ำมันและผลิตภัณฑ์

- **↑** พื้นที่ปลูก ปรับปรุงสวนเก่า
- ปรับโครงสร้างผลิตสู่การผลิตที่มีประสิทธิภาพ
- บูรณาการการผลิต การตลาด



ยุทธศาสตร์ 5 ด้าน

2. เพิ่มประสิทธิภาพการตลาด

- นโยบายพลังเป็นกลไกหลักในการรักษาและสร้างความมั่นคงด้านตลาดและราคา
- นโยบายการตลาดที่ก่อให้เกิดความเป็นธรรมในการแข่งขัน และกระจายผลประโยชน์จากการพัฒนาสู่ผู้เกี่ยวข้องอย่างทั่วถึงและเป็นธรรม



ยุทธศาสตร์ 5 ด้าน

3. การใช้พลังงานทดแทน

- นโยบายพลังงานที่ชัดเจนต่อเนื่อง และสอดคล้องกับวัตถุดิบที่ผลิตได้ภายในประเทศ
- การนำน้ำมันใช้แล้ว ต้องกำหนดบดลงโทษที่รุนแรงและเคร่งครัด กำกับน้ำมันใช้แล้วกลับมาใช้ใหม่



ยุทธศาสตร์ 5 ด้าน

4. การวิจัยและพัฒนาบุคลากร

- หาพันธมิตรคุณภาพสูงตรงตามความต้องการของตลาด
- สร้างสรรค์ผลิตภัณฑ์มูลค่าสูง
- พัฒนาบุคลากรด้านวิจัยและพัฒนา
- การถ่ายทอดเทคโนโลยี ต้องต่อเนื่อง และสร้างระบบการถ่ายทอดความรู้ในระดับเกษตรกรด้วยกันเอง



ยุทธศาสตร์ 5 ด้าน

5. การบริหารและการจัดการ

- สร้างความเป็นเอกภาพและสอดคล้องของกฎหมาย
กฎระเบียบ และข้อบังคับ
- องค์กร+กองทุน



หน่วยงานรับผิดชอบ

- ❖ กระทรวงเกษตรและสหกรณ์
- ❖ กระทรวงพาณิชย์
- ❖ กระทรวงพลังงาน
- ❖ กระทรวงอุตสาหกรรม



ความท้าทายในอนาคต

1. การเปิดตลาดนำเข้าตามข้อตกลงระหว่างประเทศ
2. RSPO
3. ภาวะโลกร้อน

ผลการเปิดตลาดภายใต้ AFTA

ราคาน้ำมันบริสุทธิ์ต่างประเทศ (บาท/กก.)	20.00		
อัตราน้ำมัน (%)	17	18	18.5
ต้นทุนผลปาล์ม (บาท/กก.)	2.11	2.25	2.31
ผลผลิตต่อไร่ (ตัน)	4.00	3.80	3.60
ราคาน้ำมันบริสุทธิ์ต่างประเทศ (บาท/กก.)	21.21		
อัตราน้ำมัน (%)	17	18	18.5
ต้นทุนผลปาล์ม (บาท/กก.)	2.12	2.26	2.33
ผลผลิตต่อไร่ (ตัน)	3.20	3.00	2.90
ราคาน้ำมันบริสุทธิ์ต่างประเทศ (บาท/กก.)	24.00		
อัตราน้ำมัน (%)	17	18	18.5
ต้นทุนผลปาล์ม (บาท/กก.)	2.37	2.52	2.59
ผลผลิตต่อไร่ (ตัน)	2.87	2.68	2.60

RSPO

- ❖ การผลิตน้ำมันปาล์มอย่างยั่งยืน
- ❖ เป็นการรับรองโดยภาคเอกชน
- ❖ ประกอบด้วย 8 หลักการ 39 ข้อกำหนด

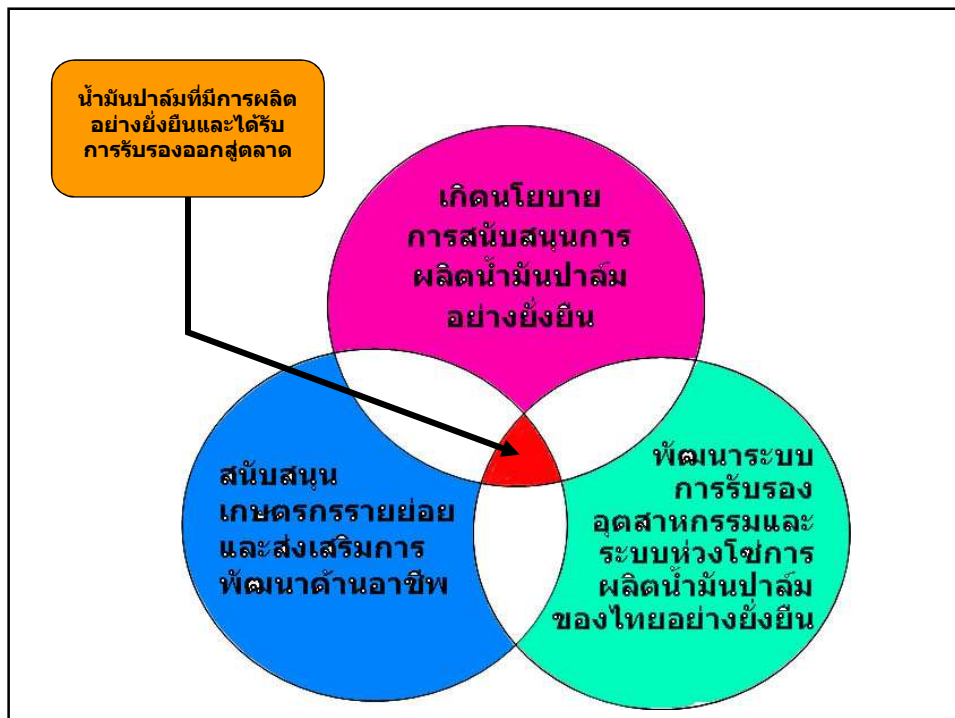
คุณสมบัติสำหรับการประเมินและรับประกันความยั่งยืน

ประกอบด้วย

1. การพัฒนาอย่างยั่งยืน เช่น การคุ้มครองสิทธิมนุษยชน
2. ด้านเศรษฐกิจ เช่น ค่าจ้างที่เป็นธรรม โปร่งใส สามารถตรวจสอบ ย้อนกลับตลาดห่วงโซ่การผลิต
3. รักษาสิ่งแวดล้อม
4. การพัฒนาสังคม



โอกาสทางการตลาดสำหรับ น้ำมันปาล์มประเทศไทย ภายใต้ RSPO



ภาวะโลกร้อน

- ❖ สิ้นค้าเกษตรทำให้โลกร้อน?
- ❖ กรอบการเจรจาเรื่องโลกร้อนต่อสินค้าเกษตรจะเป็นอย่างไร


www.themegallery.com



แนวโน้มและอนาคต

คาดการณ์ความต้องการน้ำมันปาล์ม

สมมติฐาน

- ความต้องการบริโภค  5% ต่อปี
- ความต้องการตามแผนพลังงานที่ผสม B100 2% - 5%
- อัตราแปลงค่าน้ำมันที่ 17% , 18% , 18.5%
- ผลผลิตเฉลี่ย 3.0 ตัน/ไร่/ปี และ 2.5 ตัน/ไร่/ปี

ที่ผลผลิตต่อไร่ 3.0 ตัน/ไร่/ปี

พื้นที่เก็บเกี่ยว	ณ	ปี 2555	เท่ากับ	3.50 – 3.80	ล้านไร่
		ปี 2560	เท่ากับ	4.34 – 4.73	ล้านไร่
		ปี 2565	เท่ากับ	5.40 – 5.60	ล้านไร่

ที่ผลผลิตต่อไร่ 2.5 ตัน/ไร่/ปี

พื้นที่เก็บเกี่ยว	ณ	ปี 2555	เท่ากับ	4.20 – 4.58	ล้านไร่
		ปี 2560	เท่ากับ	5.21 – 5.67	ล้านไร่
		ปี 2565	เท่ากับ	6.50 – 7.00	ล้านไร่



ขอบคุณค่ะ